

MX-Stream

Audiophile Bit-Perfect Streamer

Stručná příručka

Úplnou příručku najdete na webu:

<https://www.perfectsoundgroup.cz/návody>



MX-Stream je univerzální síťové zařízení určené výhradně k přenosu zvukových dat, které dokáže přenést jakoukoli online nebo síťovou streamovací službu do vašeho integrovaného zesilovače nebo D/A převodníku. Stačí vám jen stávající audio vstup USB třídy 2.0. Digitální zvukové obvody zařízení MX-Stream se kompletně vyznačují zcela vlastním návrhem. U všech různých desek plošných spojů (PCB) využíváme samostatné napájecí zdroje a špičkové komponenty pro stabilizaci napětí. Provádíme pokročilé přetaktování – dokonce i hlavní procesor je řízen taktem optimalizovaným pro zvuk, což je u typických streamovacích řešení zcela neslýchané, protože obvykle pracují se standardními taktovacími frekvencemi procesoru používanými v běžných počítačích. Každý příchozí digitální signál je vyčištěn již od samého začátku. Všechny vstupní a výstupní zvukové signály se díky odstranění veškerých nežádoucích šumů vyskytujících se u běžných streamovacích řešení vyznačují tou nejvyšší možnou kvalitou. Zaslouhou optimalizovaného softwaru se nám podařilo posunout tento špičkový hardware až na absolutní hranici jeho možností. Výsledkem je první streamovací zařízení s téměř nulovým fázovým chvěním (jitter), které jsme kdy viděli.

MX-Stream je dokonalým doplňkem pro jakýkoli integrovaný zesilovač nebo D/A převodník se vstupem USB B. Nejenže je technologie použitá v zařízení MX-Stream naprosto špičková, ale každý analogový obvod v integrovaných analogových zesilovačích se navíc vyznačuje vyšším výkonem, jestliže jsou digitální obvody a napájecí zdroje odděleny od analogových obvodů. Při vtěsnání velkého množství digitálních obvodů lze pozorovat dodatečné vysokofrekvenční zkreslení v rámci celého systému. A naopak pokud vycházíme z druhé strany, obrovské napájecí zdroje pro předzesilovače a výkonové zesilovače s velkou úrovní magnetického záření negativně ovlivňují výkon digitálních obvodů. Oddělením obvodů pro streamování a zesilování audio signálů můžeme nejen dosáhnout naší vize skutečně špičkového a maximálně věrného zvuku s větším efektem a za přijatelnější cenu, ale zároveň zaručit co nejdélejší životnost našich zesilovačů a streamerů.

MUSICAL FIDELITY

MX-Stream Audiophile Bit-Perfect Streamer

Bezpečnostní pokyny



Upozornění na nebezpečí pro uživatele či zařízení nebo na možné nesprávné použití.



Důležitá poznámka.



Napětí v elektrických zásuvkách se v jednotlivých zemích liší. Před připojením k elektrické síti se ujistěte, že napětí ve vaší oblasti odpovídá požadavkům na napětí vytištěným na napájecím zdroji.

Napájecí zdroj slouží k připojení/odpojení zařízení od elektrické sítě. Zajistěte, aby byl napájecí zdroj vždy snadno přístupný. Nikdy nemanipulujte se zařízením nebo napájecím zdrojem, pokud máte mokré nebo vlhké ruce. Zabraňte vniknutí tekutin do zařízení nebo napájecího zdroje. Na zařízení ani do jeho blízkosti nikdy neumísťujte žádné předměty obsahující tekutiny, jako například vázu s květinami. Zabraňte políání zařízení nebo napájecího zdroje jakýmkoli tekutinami. Na zařízení ani do jeho blízkosti nikdy neumísťujte žádné zdroje otevřeného ohně, jako například zapálené svíčky. Zařízení se nesmí používat na vlhkých nebo mokrých místech, v blízkosti vany, umyvadla, bazénu nebo v jiných podobných podmínkách.



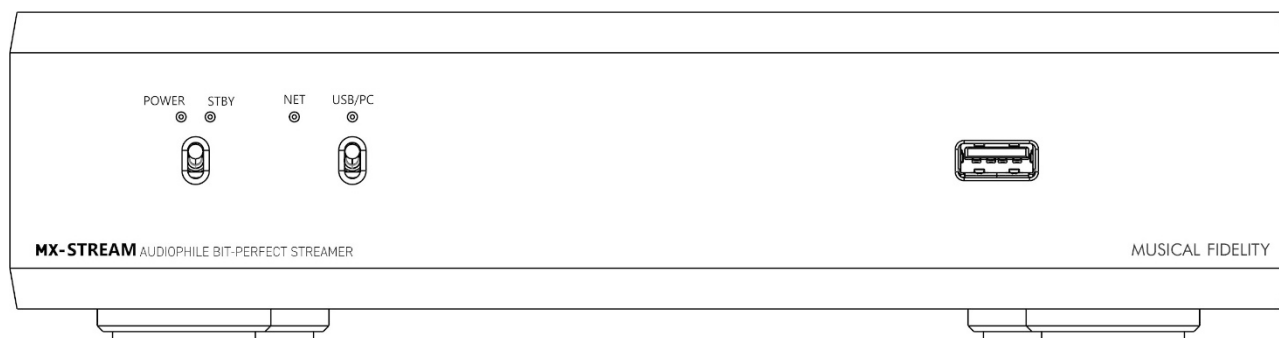
Veškerá připojení provádějte, pokud je zařízení odpojeno od elektrické sítě.

Nikdy nepřipojujte zařízení k napájecímu zdroji ani jej neodpojujte od napájecího zdroje, pokud je napájecí zdroj připojen k elektrické síti. Nikdy nepoužívejte jiný napájecí zdroj, než který byl dodán se zařízením.

MUSICAL FIDELITY

MX-Stream Audiophile Bit-Perfect Streamer

POHLED ZEPŘEDU



POWER (Napájení): svítí v případě zapnutí zařízení

STBY (Pohotovostní režim): svítí v případě vypnutí zařízení

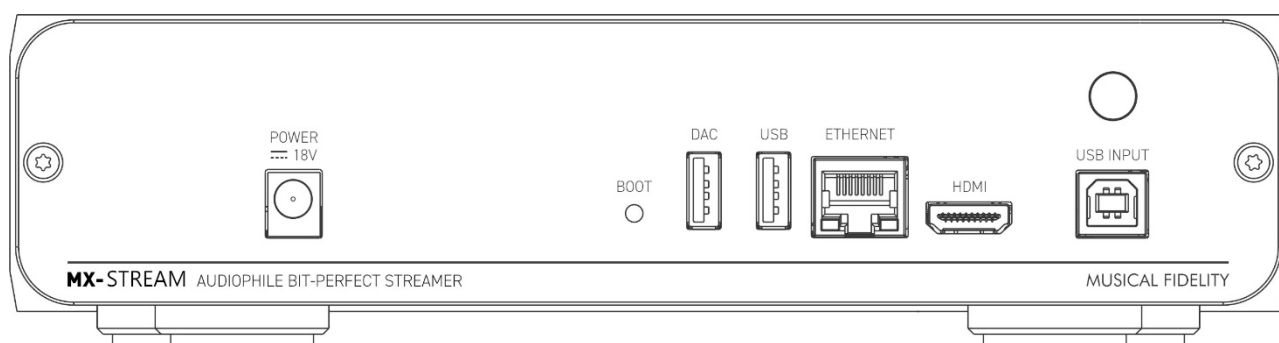
Přepínač POWER/STBY (Napájení / pohotovostní režim): slouží k zapnutí a vypnutí zařízení

NET (Síť): LED indikátor NESVÍTÍ – zařízení je vypnuto nebo se zapíná po stisknutí tlačítka napájení; STŘÍDAVĚ BLIKÁ – zařízení bylo úspěšně zapnuto / není vytvořeno žádné připojení k síti; TRVALĚ SVÍTÍ – zařízení bylo úspěšně zapnuto / je vytvořeno připojení k síti

USB/PC: signalizuje aktivaci bypass vstupu USB/PC

Vstup USB A: připojení externího pevného disku, myši, klávesnice, dotykové obrazovky, USB gramofonu, USB CD mechaniky atd.

POHLED ZE ZADU



POWER 18V: připojení dodaného napájecího zdroje

BOOT: uvede zařízení MX Stream do režimu zavaděče (viz úplná online příručka)

DAC: připojení D/A převodníku

USB: připojení USB zařízení, jako je externí pevný disk / USB flash paměť, myš, klávesnice, dotyková obrazovka, USB gramofon, USB CD mechanika atd.

ETHERNET: připojení síťového kabelu

HDMI: připojení kabelu HDMI pro video výstup (audio výstup je k dispozici pouze na výstupu D/A převodníku)

USB INPUT: připojení počítače, notebooku, telefonu atd. pro přenos signálu z těchto zařízení do D/A převodníku

ANTÉNA: připojení dodané Wi-Fi/Bluetooth antény

MUSICAL FIDELITY

MX-Stream Audiophile Bit-Perfect Streamer

Instalace a první použití

Nastavení síťového připojení

Zařízení lze připojit k síti/internetu pomocí kabelového nebo bezdrátového připojení.

1. *Kabelové připojení:* Připojte kabel LAN ze svého routeru do konektoru **Ethernet** na zadním panelu. Stáhněte si aplikaci „**MX-Stream**“ nebo „**Volumio**“ (dostupná pro systém Android a iOS). Ujistěte se, že je vaše mobilní zařízení připojeno ke stejné síti. Aplikace po otevření automaticky vyhledá zařízení MX-Stream a připojí se k němu. Nyní můžete zařízení MX-Stream ovládat.

2. *Bezdrátové připojení:*

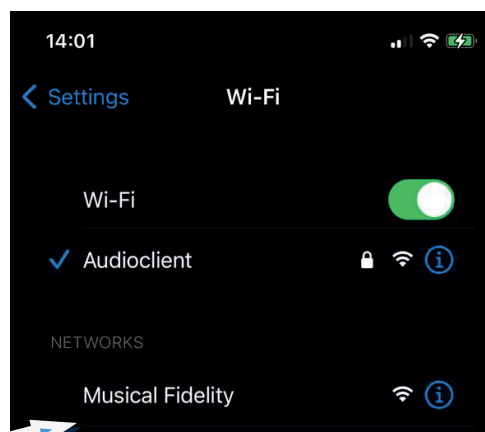


Ujistěte se, že je dodaná anténa připojena ke svému konektoru na zadním panelu.

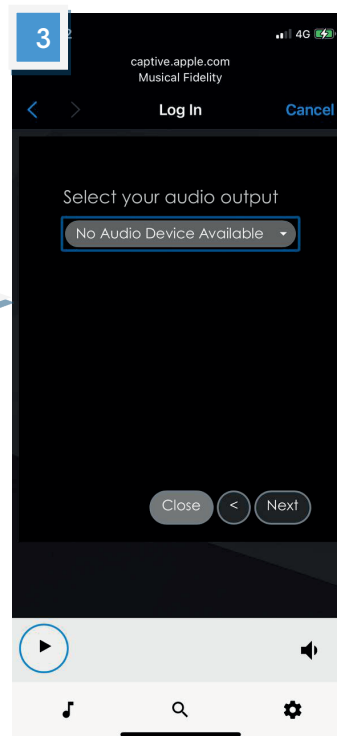
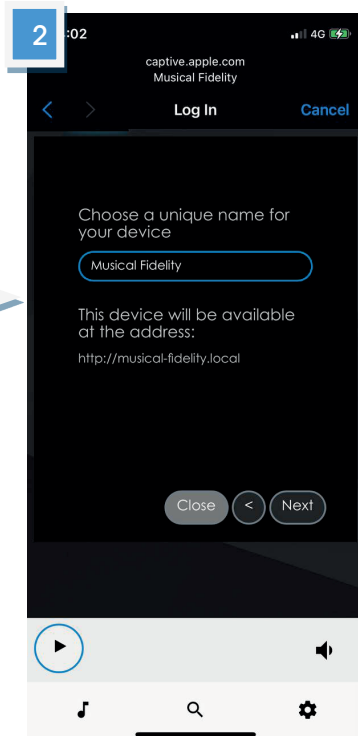
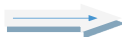
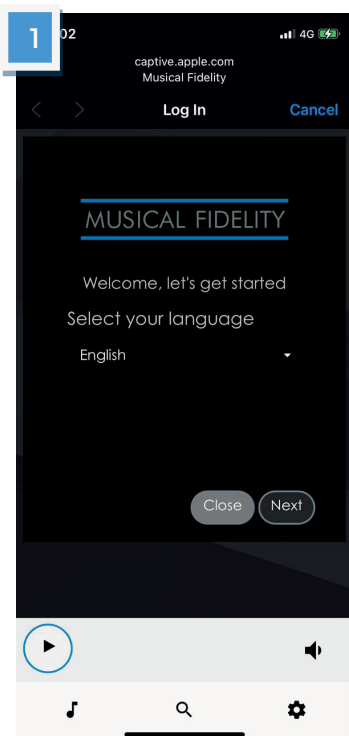
- Zapněte zařízení MX-Stream a počkejte, dokud nebude v krátkých intervalech střídavě blikat indikátor **NET (Síť)**. To znamená, že spouštěcí sekvence byla dokončena, ale připojení k síti/internetu **NENÍ** vytvořeno.
- Otevřete **síťová nastavení** na svém mobilním telefonu a vyhledejte síť s názvem **Musical Fidelity**. Připojte se k této síti. Automaticky se otevře uvítací stránka (podobně jako při přihlašování k síti Wi-Fi v hotelovém pokoji).



Pokud byste v tomto kroku narazili na problémy (například není automaticky zahájen proces přihlášení), doporučujeme vyzkoušet jiné zařízení (lze použít jiný telefon, tablet nebo dokonce i notebook). Přihlašovací obrazovka se obvykle otevírá automaticky, ale existují okolnosti na pozadí, které mohou vaše zařízení „zmást“, takže se přihlašovací obrazovka automaticky neotevře.



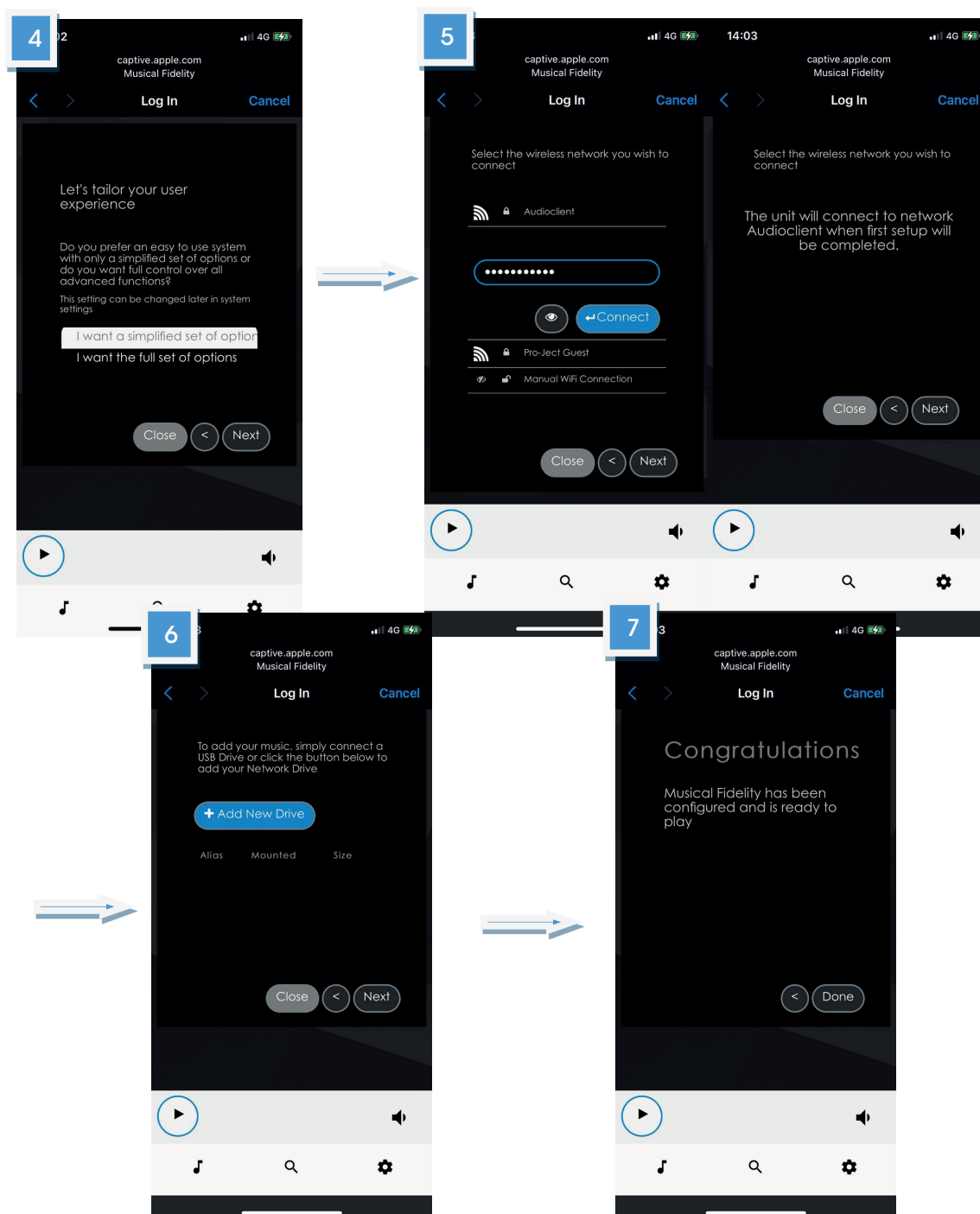
- Dokončete **průvodce prvním nastavením**:



MUSICAL FIDELITY

MX-Stream Audiophile Bit-Perfect Streamer

1. **Language (Jazyk)** – zvolte požadovaný jazyk systému
2. **Name (Název)** – zadejte jedinečný název zařízení
3. **Output (Výstup)** – vyberte připojený D/A převodník, který chcete používat
4. **Simple/Full Options (Zjednodušené/úplné možnosti)** – zvolte mezi zjednodušenou nebo úplnou nabídkou možností. Obě varianty vám zajistí špičkovou kvalitu přehrávaného zvuku. Pro začátečníky může být jednodušší zorientovat se ve zjednodušených možnostech, zatímco zkušení uživatelé mohou profitovat ze všech dostupných možností ovládání a přehledných prvků pro digitální přehrávání, které nabízí úplná nabídka.
5. **Network (Síť)** – zde se zobrazí seznam dostupných sítí Wi-Fi, abyste se mohli připojit k požadované bezdrátové síti. Vyberte požadovanou síť Wi-Fi, zadejte heslo a klepněte na tlačítko „Connect“ (Připojit). Po dokončení prvního nastavení se bude zařízení opětovně připojovat k vybrané síti Wi-Fi.
6. **Music (Hudba)** – slouží ke správě všech umístění hudby v síti či přidání disků NAS



MUSICAL FIDELITY

MX-Stream Audiophile Bit-Perfect Streamer

Po dokončení průvodce prvním nastavením se zařízení MX-Stream připojí k vybrané síti Wi-Fi a ukončí svou interní síť **Musical Fidelity** (síť, ke které jste se právě připojili při nastavování sítě Wi-Fi v předchozím kroku). Zařízení MX-Stream je plně funkční, jakmile se na předním panelu trvale rozsvítí LED indikátor **NET (Síť)**.

Váš telefon se opět automaticky připojí k domácí síti Wi-Fi. Za účelem ujištění rychle zkontrolujte nastavení telefonu a ověřte, že je správně připojen k domácí síti Wi-Fi. Stáhněte si aplikaci „**MX-Stream**“ nebo „**Volumio**“ (k dispozici pro systém Android a iOS). Aplikace po otevření automaticky vyhledá zařízení MX-Stream a připojí se k němu. Nyní můžete začít zařízení MX-Stream ovládat.



Po nastavení zařízení MX-Stream nezapomeňte jako jednu z prvních věcí udělat to, že vyhledáte nové aktualizace firmwaru v nabídce Settings (Nastavení) -> System (Systém) -> System Update (Aktualizace systému).

BT připojení

Spárování přes Bluetooth se zařízeními se systémem Android

Otevřete nabídku Settings (Nastavení) a klepněte na položku BT. Zapněte funkci BT a klepněte na možnost **Scan (Vyhledat)**. Nyní se zobrazí všechna nalezená zařízení. **Klepněte na MX-Stream Musical Fidelity a potvrďte připojení.**

Spárování přes Bluetooth se zařízeními Apple

Otevřete nabídku Settings (Nastavení) a klepnutím na položku BT zapněte funkci BT, pokud ještě není aktivována. MX-Stream začne automaticky vyhledávat dostupná zařízení. Klepněte na MX-Stream Musical Fidelity a potvrďte spárování na zařízení Apple.

Ovládání zařízení MX-Stream

Ovládací obrazovka je rozdělena na tři části: **Browse (Procházení)**, **Playback (Přehrávání)** a **Queue (Fronta)**

Browse (Procházení) funguje jako domovská stránka. Zde můžete přejít na kteroukoli z následujících stránek.

MUSICAL FIDELITY

MX-Stream Audiophile Bit-Perfect Streamer



Music library (Hudební knihovna) – zde najdete veškerou hudbu dostupnou v síti a připojenou přímo ke streameru: USB nebo NAS. Knihovna se vytvoří automaticky a bude seřazena podle dostupných metadat. (Některé z těchto možností se zobrazují, pouze pokud jsou k dispozici.)



Web radio (Webové rádio) – zde máte přístup k seznamu dostupných stanic internetového rádia. Přístup k seznamu vybraných stanic internetového rádia je rovněž k dispozici v části Project Selection (Výběr od Pro-Ject).



BT connection (BT připojení) – aktivuje vstup BT. Umožňuje přehrávat hudbu z připojených Bluetooth zařízení.



USB/PC – aktivuje bypass vstup USB/PC. Do vstupu USB B na zařízení MX-Stream můžete připojit počítač/notebook/telefon nebo jiné streamovací zařízení se zvukovým výstupem USB. Vstup bude vyčištěn a vyladěn zařízením MX-Stream a přenesen do připojeného D/A převodníku.



Shairport-Sync – Pomocí této možnosti se lze připojit k zařízením Apple prostřednictvím protokolu Airplay. Nejprve musíte vybrat tento vstup a následně se pro zařízení MX-Stream zobrazí možnost využít funkce Airplay na vašich zařízeních Apple.

Po úspěšném přihlášení k příslušným službám se v nabídce **Settings (Nastavení)** > **Sources (Zdroje)** zobrazí následující ikony.



Tidal – poskytuje přístup ke streamovací službě Tidal



Spotify – poskytuje přístup ke streamovací službě Spotify



Qobuz – poskytuje přístup ke streamovací službě Qobuz

Playback (Přehrávání): Tato stránka zobrazuje aktuálně přehrávanou hudbu. Uvádí také informace o interpretovi a albu. Navíc zobrazuje i obrázek obalu alba, pokud je k dispozici. Kromě toho zde rovněž můžete přidat skladby mezi oblíbené nebo do seznamu skladeb a změnit hlasitost přehrávání. Změna hlasitosti je možná také pomocí tlačítek hlasitosti na telefonu nebo tabletu.

Queue (Fronta): Tato stránka zobrazuje seznam skladeb v aktuální frontě. V pravém horním rohu máte rovněž k dispozici možnosti přehrávání (náhodné přehrávání, opakované přehrávání) a navíc můžete aktuální frontu uložit jako seznam skladeb.

MUSICAL FIDELITY

Logo Musical Fidelity – klepnutím na toto tlačítko se vrátíte na domovskou stránku (Browse (Procházení)).



Nastavení – poskytuje přístup ke všem obecným nastavením. Jedná se o následující nabídky:

MUSICAL FIDELITY

MX-Stream Audiophile Bit-Perfect Streamer

Sources (Zdroje): Zde máte přístup ke všem možnostem pro síťové disky a úložiště připojená přes rozhraní USB. Rovněž můžete zadat informace o svém účtu pro podporované streamovací služby. K dispozici jsou také další nastavení pro položky Album Art (Obrázek alba) a Music Library (Hudební knihovna). V části *Functionalities Control (Ovládání funkcí)* můžete povolit nebo zakázat určité služby. To je užitečné zejména pro zvýšení výkonu zařízení.



Ikony streamovacích služeb se na domovské stránce (Browse (Procházení)) zobrazí až po úspěšném zadání přihlašovacích údajů.

Playback Options (Možnosti přehrávání): Zde můžete zvolit požadované výstupní zařízení (USB D/A převodník) a provést další nastavení přehrávání, hlasitosti a převzorkování zvuku. Výchozí možnosti přehrávání zajišťují přehrávání v dokonalé bitové kvalitě 1 : 1.

Appearance (Vzhled): Zde můžete změnit jazyk zařízení, přepnout obrázky pozadí nebo nastavit své vlastní obrázky jako pozadí.

Network (Síť): Zde najdete všechny informace o síti. Můžete přiřadit zařízení statickou IP adresu, vybrat bezdrátovou síť a aktivovat/deaktivovat funkci hotspotu zařízení. Rovněž můžete provést nastavení DNS serveru.

System (Systém): Zde můžete provést obecná nastavení. Můžete také povolit/zakázat video výstup přes rozhraní HDMI. V části *System Updates (Aktualizace systému)* můžete vyhledat nový software pro zařízení a stáhnout jej. Můžete rovněž obnovit zařízení zpět do továrního nastavení.

Alarm (Upozornění): Zde můžete nastavit čas upozornění. Tato funkce vyžaduje již existující seznam skladeb.

Sleep (Režim spánku): Pomocí časovače spánku můžete nastavit časový interval, po jehož uplynutí se zařízení vypne nebo ukončí přehrávání hudby.

Shutdown (Vypnutí): Vypnutí nebo restartování zařízení.

Záruka

Výrobce nenesе žádnou odpovědnost za škody způsobené nedodržením těchto pokynů k použití. Úpravy nebo změny jakékoli části výrobku provedené neoprávněnými osobami zbavují výrobce veškeré odpovědnosti nad rámec zákonných práv zákazníka.



V případě výskytu problému, který nelze identifikovat nebo vyřešit, se obraťte se žádostí o radu na prodejce nebo místo, kde jste výrobek zakoupili. Jedině pokud nelze problém vyřešit ani tam, je třeba zařízení odeslat odpovědnému distributorovi ve vaší zemi. Záruka platí pouze v zemi nákupu a pro původního kupujícího a není přenosná v rámci jiné země ani na jinou osobu.

MUSICAL FIDELITY

MX-Stream Audiophile Bit-Perfect Streamer

Autorská práva, ochranné známky

Musical Fidelity je divize společnosti Audio Tuning Vertriebs GmbH.

Tvůrcem této příručky je: Musical Fidelity
Copyright © 2022. Všechna práva vyhrazena.

Informace byly v době předání do tisku správné. Výrobce si vyhrazuje právo provádět změny v technické specifikaci bez předchozího upozornění, pokud to bude považovat za nutné k udržení probíhajícího procesu technického vývoje.

Windows® je registrovaná ochranná známka skupiny společností Microsoft. Mac® a Mac OS® jsou ochranné známky společnosti Apple Inc. registrované v USA a dalších zemích. BT® je ochranná známka vlastněná společností BT SIG, Inc., Apple je registrovaná ochranná známka společnosti Apple Inc., Android™ je ochranná známka společnosti Google Inc.
Obsahuje FCC ID: VVXLM811-0451

MUSICAL FIDELITY

MX-Stream Audiophile Bit-Perfect Streamer

Technické údaje

Interní paměť	16 GB
Zvukové formáty	PCM 32 bitů / 352,8 kHz, DSD256
Internetové rádio	Tuneln
Streamovací služby	TIDAL, Spotify, Qobuz, HIGHRESAUDIO
Podporované datové protokoly	RAAT (Roon), Shairport, DLNA, UPNP
Vstupy	2 × USB A (maximální kombinovaný odběr proudu 1 A), USB B (čištění signálu z PC), síť (Ethernet, Wi-Fi), BT
Podporované standardy Wi-Fi	802.11 b/g/n/d/e/h/i
BT	BT Classic + EDR v2.1, v3.0, v4.0 a Low Energy
Výstupy	USB A optimalizovaný pro zvuk, HDMI (video)
Externí napájecí zdroj	18 V / 1 A DC (součástí balení)
Příslušenství	Wi-Fi anténa
Rozměry Š × V × H (H s konektory)	220 × 56 × 215 (223) mm
Hmotnost (bez napájecího zdroje):	1910 g bez napájecího zdroje

MUSICAL FIDELITY

divize společnosti Audio Tuning

Vertriebs GmbH

Margaretenstrasse 98

A-1050 Vídeň

RAKOUSKO

+43 1 544 858 0400

<http://www.musicalfidelity.com>

Musical Fidelity si vyhrazuje právo provádět vylepšení, která mohou vést ke změnám specifikací nebo funkcí bez předchozího upozornění. E+OE.



MUSICAL FIDELITY

MX-Stream Audiophile Bit-Perfect Streamer



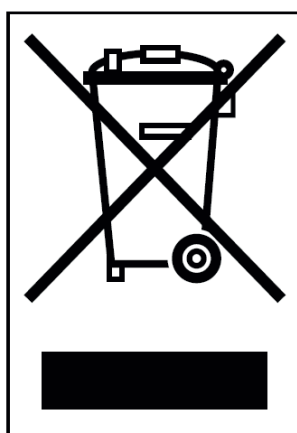
LIKVIDACE

Štítek se symbolem přeškrtnuté popelnice, který je uveden na zadním panelu výrobku, označuje, že výrobek nesmí být likvidován jako běžný domovní odpad. Abyste předešli možnému poškození životního prostředí, oddělte výrobek od ostatního odpadu a zajistěte jeho recyklaci způsobem bezpečným pro životní prostředí. Informace o dostupných sběrných místech získáte na místním úřadě nebo u prodejce.



DISPOSAL

The crossed out wheeled bin label that appears on the back panel of the product indicates that the product must not be disposed of as normal household waste. To prevent possible harm to the environment please separate the product from other waste to ensure that it can be recycled in an environmentally safe manner. Please contact local government office or retailer for available collection facilities.



Exkluzivní distributor pro CZ & SK:

Perfect Sound Group s. r. o.
Čerčanská 640/30, 140 00, Praha 4 Krč
info@perfectsoundgroup.cz
+420 722 702 122